

INTERPLASP, S.L.

Nombre de la empresa: INTERPLASP, S.L.

Dirección: Ctra. Villena S/N

Municipio: Yecla **CP.:** 30510



Identificación y dirección del establecimiento

El establecimiento INTERPLASP, S.L., localizado en Yecla, está sujeto a las disposiciones del Real Decreto 840/2015, de 21 de septiembre, por el que se aprueban medidas de control de los riesgos inherentes a los accidentes graves en los que intervengan sustancias peligrosas. Y ha entregado a la Dirección General de Seguridad Ciudadana y Emergencias de la Región de Murcia la Notificación contemplada en el artículo 7, con el contenido establecido en el apartado 1 de dicho artículo, así como el Informe de Seguridad indicado en el artículo 10, apartado 1.

Actividad del Establecimiento

Fabricación de Poliéster y espumas técnicas.

Sustancias que pueden dar lugar a un Accidente grave

Nombre	Frases H	Pictogramas
Diisocianato de Tolueno (TDI)	H351: Se sospecha que provoca cáncer H330: Toxicidad aguda (por inhalación) H319: Provoca irritación ocular grave H335: Toxicidad específica en determinados órganos H315: Provoca irritación cutánea H334: Puede provocar síntomas de alergia o asma o dificultades respiratorias en caso de inhalación H317: Puede provocar una reacción alérgica en la piel H412: Nocivo para los organismos acuáticos, con efectos nocivos duraderos	
Gasóleo	H226: Líquido y vapores inflamables H332: Nocivo en caso de inhalación H315: Provoca irritación cutánea H373: Toxicidad específica en determinados órganos H304: Puede ser mortal en caso de ingestión y penetración en las vías respiratorias H411: Tóxico para los organismos acuáticos, con efectos nocivos duraderos	

Posibles accidentes graves y sus posibles efectos

En las instalaciones de INTERPLASP, S.L., están presentes sustancias tales como el diisocianato de tolueno y el gasóleo. Dadas las características y cantidades de estas sustancias, y del análisis de riesgo presentado por la empresa, se pueden producir accidentes graves en supuestos concretos en los que están involucrados estos productos.

El caso más desfavorable de accidente grave con efectos en el exterior del establecimiento, sería una nube tóxica por TDI.

Actuación del establecimiento en caso de accidentes graves

El industrial está obligado a tomar las medidas adecuadas en el emplazamiento, incluido el aviso los servicios de emergencia, a fin de actuar en caso de accidente grave, y reducir al mínimo sus efectos en el exterior.

Las actuaciones de intervención en el establecimiento y la comunicación a las Autoridades Competentes están recogidas en un Plan de Autoprotección, también llamado Plan de Emergencia Interior o PEI.

Plan de Emergencia Exterior (PLANQUINTER)

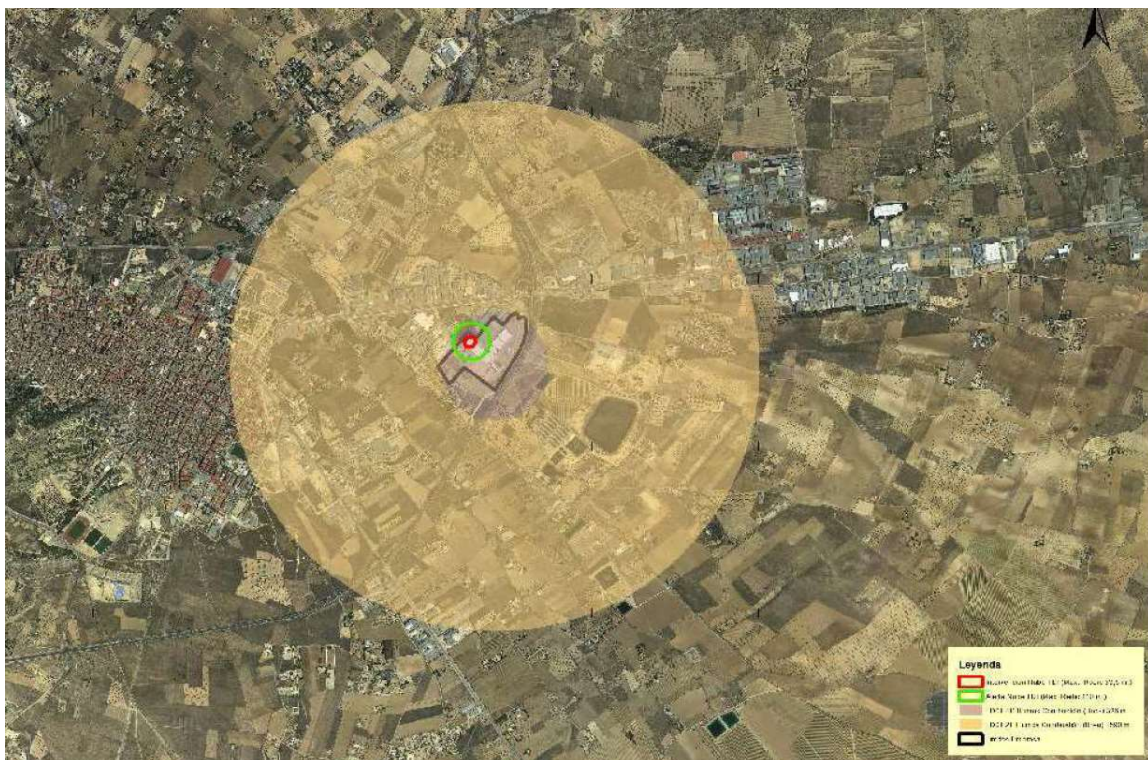
La Dirección General de Seguridad Ciudadana y Emergencias de la Región de Murcia ha elaborado el Plan de Emergencia Exterior de INTERPLASP, S.L., con objeto de prevenir los posibles accidentes e informar a todas las personas cómo deben actuar en caso de accidente cumpliendo con el artículo 11 del Real Decreto 840/2015.

El PLANQUINTER ha sido aprobado en consejo de gobierno la CARM en diciembre de 2020, previo informe positivo del Consejo Nacional de Protección Civil.

Este Plan de Emergencia Exterior incluye las instrucciones concretas de actuación de los servicios de emergencia, así como las consignas formuladas por dichos servicios en el momento de producirse la emergencia.

Con objeto de planificar una posible emergencia se han definido dos zonas de actuación: una **zona de intervención**, definida como aquella en la que las consecuencias de un posible accidente producen un nivel de daños que justifica la aplicación inmediata de medidas de protección, y **una zona de alerta**, definida como aquella en la que las consecuencias de un posible accidente provocan efectos, que aunque en las consecuencias de un posible accidente provocan efectos, que aunque perceptibles por la población, no justifican la intervención, excepto para los grupos críticos de la población.

De acuerdo a la evaluación de los riesgos y para la hipótesis y escenario más desfavorable, se han definido las siguientes zonas de actuación: **Zona de intervención** de 30 metros y **Zona de alerta** de 60 metros.



El área de influencia del PLANQUINTER es el que aparece en la imagen. Toda persona que viva, trabaje, resida, o tenga actividad en la zona, debe conocer las medidas de autoprotección que se especifican a continuación.

Alerta e información a la población

Ante una situación en el establecimiento que pudiera dar lugar a accidentes graves, se alertará e informará a la población afectada.

Los medios previstos para la alerta e información a la población son:

- Avisos directos, mediante vehículos con megafonía.
- Medios de comunicación, redes sociales y/o app oficial del 112 Región de Murcia (Telefonía, Twitter, Facebook, TV, y emisoras de radio locales).

Medidas a adoptar por la población en caso de emergencia

Instrucciones Básicas de Confinamiento y Autoprotección

Instrucciones para el Confinamiento

- Si está en la calle, protéjase las vías respiratorias con pañuelos o trapos y busque refugio.
- Cierre puertas y ventanas, si es posible baje las persianas y aléjese de ellas.
- En caso de necesidad, coloque trapos húmedos en las rendijas.
- No utilizar aparatos de ventilación.
- Evite los puntos bajos de los edificios, como sótanos, garajes, etc..., si fuese posible, subir a los pisos más altos.
- No use teléfono, salvo que sea estrictamente necesario.
- Ponerse a la escucha de las emisoras de radio locales y seguir las recomendaciones e instrucciones que irán difundiendo las autoridades.
- También puede seguir la evolución de la emergencia por las redes sociales oficiales del 112 de la Región de Murcia

Instrucciones para el Alejamiento y Refugio

En el caso de que sea preciso tomar esta medida, se informará a la población y establecimientos vecinos, mediante avisos directos a través de los medios de comunicación, del destino y trayecto a seguir de acuerdo con las siguientes instrucciones:

- Durante el trayecto, protéjase las vías respiratorias con pañuelos o trapos y busque refugio.
- Una vez en el destino, refúgiense en el interior de un local o edificio y cierre las ventanas y puertas.
- No usar el teléfono salvo que sea estrictamente necesario.
- Ponerse a la escucha de las emisoras de radio locales y seguir las recomendaciones e instrucciones que irán difundiendo las autoridades.

Lo que SI debes hacer

Proteger vías respiratorias



Acudir al recinto cerrado más cercano




Cerrar puertas y ventanas





Informarse a través de los medios de comunicación

Actuar de acuerdo al plan de autoprotección del establecimiento 


Lo que **NO** debes hacer

Estacionar vehículos en lugares que puedan dificultar la circulación 

Acercarse al establecimiento 

Fumar, y encender fuego 

Utilizar equipos de aire acondicionados o calefacción 

Ir a buscar a los niños a la escuela 

Última inspección

De acuerdo el plan de inspecciones de 2023, publicado por la consejería con competencias en industria, la última visita in situ se realizó en noviembre de 2023, siendo esta favorable.

Se pueden obtener, previa solicitud, los datos acerca de la última visita in situ y del plan de inspección, en:

Dirección General de Energía y Actividad Industrial y Minera.

Dirección: C/Nuevas Tecnologías, s/n CP.: 30005

Información adicional

Si desea más información al respecto, puede dirigirse a la:

Dirección General de Seguridad Ciudadana y Emergencias

Dirección: Avda. Ciclista Mariano Rojas, s/n C.P.: 30100